



# M30 5-30 GPM

## Fuel Meter Medidor de combustible Compteur de carburant

## TROUBLESHOOTING

Symptom	Possible Cause(s)	Corrective Action
A. Meter counter does not operate (Normal fuel delivery)	1. Dirty register	1. Clean register
	2. Broken register	2. Replace register
	3. Foreign material in register or nutator assembly	3. Remove and clean register or nutator assembly
B. Meter counter does not operate (Little or no fuel flow)	1. Other system components malfunctioning	1. Check all system components (tank to nozzle) for clogs and/or malfunctions. Repair as needed
	2. Foreign material in meter housing	2. Clean meter housing
C. Fuel leakage	1. Leakage between coverplate and housing	1. Remove coverplate and inspect for damaged, missing or incorrectly seated seal. Replace as required
	2. Leakage at fittings	2. Remove fittings and inspect for damaged, missing or incorrectly seated seals. Replace as required
	3. Leakage at threads	3. Remove meter and reseal all threaded connections with thread tape or pipe thread sealing compound approved for use with flammable liquids

## MAINTENANCE

**NOTE:** This meter is designed for minimum maintenance. Inspect meter and components regularly for fuel leaks. Keep the meter exterior clean to help identify leaks.

**IMPORTANT:** This fuel meter is designed, tested and approved for use with thin viscosity petroleum fuels such as gasoline blends (up to E15), diesel fuel blends (up to B20) and kerosene (see **BEFORE YOU BEGIN: Usage Requirements** at front of manual). Use of the meter with unauthorized fluids will void the warranty.

### **Clean Register and Nutator Assembly**

1. Turn the system off and disconnect from power. Remove the coverplate and O-ring, and inspect for damage (see Figure 1). If O-ring is damaged, replace.
2. Remove (2) register screws and register from cover plate. Clean register with a soft-bristled brush and solvent. If the register is very dirty, compressed air may be used. Replace register.
3. Remove the gearplate and O-ring from the backshell, and inspect for damage (see Figure 1). If O-ring is damaged, replace.
4. Remove (2) nutator assembly screws and nutator assembly from back shell. Clean nutator assembly with a soft-bristled brush and solvent. If the nutator assembly is very dirty, compressed air may be used. Replace nutator assembly.
5. Coat the O-rings lightly with grease. Reinstall meter components. Ensure the O-rings are properly seated and tighten securely.

## REPAIR

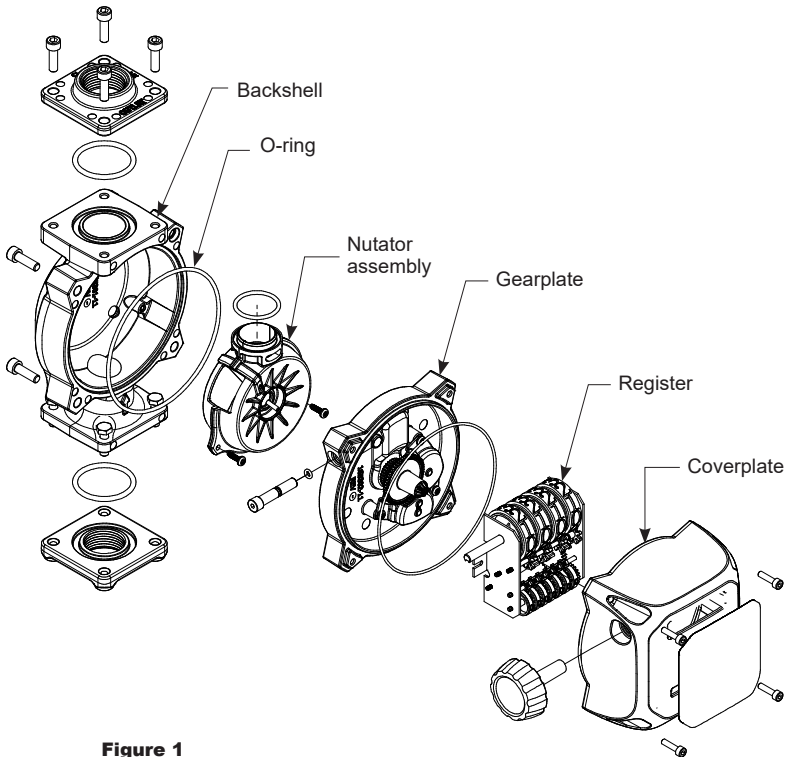
**IMPORTANT:** Carefully inspect all parts for wear or damage. Replace components, as necessary. The Illustrated Parts List gives information on replacement parts and kits. Review the Safety Instructions before proceeding.

**▲ WARNING** *Avoid prolonged skin contact with petroleum fuels. Use protective goggles, gloves and aprons in case of splashing or spills. Change saturated clothing and wash skin promptly with soap and water.*

### Service O-rings

**NOTE:** A Wet Seal Kit contains all seals for your meter and should be on hand when performing repairs. Old seals may then be replaced with new seals.

1. In general, when inspecting O-rings, look for breaks, wear, and signs of deterioration, such as swelling.
2. Replace, as necessary.
3. Before seating, coat O-rings with light grease.

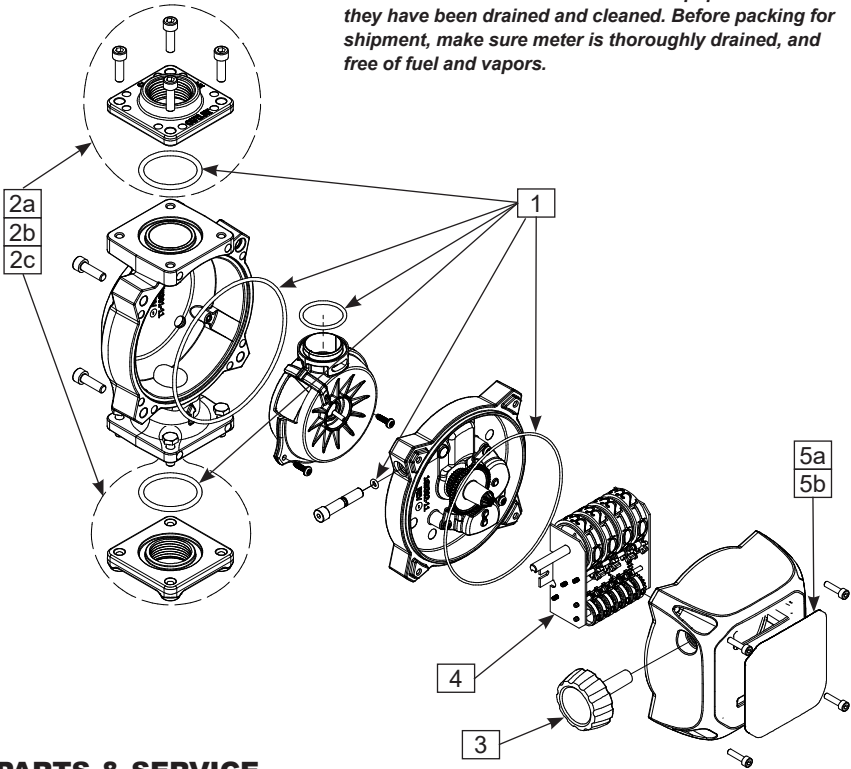


**Figure 1**

## REPAIR PARTS ILLUSTRATION FOR M30-G6N, M30-L6N, M30-G8N AND M30-L8N

### ⚠ CAUTION

*Do not return the pump or parts without prior approval from the GPI Customer Service Department. Due to strict government regulations governing flammable liquids, meters may be refused and returned to the sender if sent without authorization. GPI cannot accept parts unless they have been drained and cleaned. Before packing for shipment, make sure meter is thoroughly drained, and free of fuel and vapors.*



## PARTS & SERVICE

For warranty consideration, parts, or other service information, please contact your local distributor. If you need further assistance, contact the GPI Customer Service Department in Wichita, Kansas, during normal business hours.

A toll free number is provided for your convenience.

**1-800-835-0113**

To obtain prompt, efficient service, always be prepared with the following information:

- The model number of your meter.
- The manufacturing date located on the back of your meter.
- Part descriptions and numbers.

For warranty work, always be prepared with your original sales slip or other evidence of purchase date.

## REPAIR PARTS LIST FOR M30-G6N, M30-L6N, M30-G8N AND M30-L8N

Ref. No.	Description	Part Number	Qty.
1	<b>M30 Seal Kit</b>	<b>165700-01</b>	1
	O-rings (various sizes)	▲	6
2a	<b>3/4 in NPT Fitting Kit</b>	<b>165700-08</b>	1
	Inlet NPT fitting	▲	1
	Outlet NPT fitting	▲	1
	Flange O-ring	▲	2
	M6-1.0 X 20mm Hex Head Cap Screw	▲	8
2b	<b>1 in NPT Fitting Kit</b>	<b>165700-02</b>	1
	Inlet NPT fitting	▲	1
	Outlet NPT fitting	▲	1
	Flange O-ring	▲	2
	M6-1.0 X 20mm Hex Head Cap Screw	▲	8
2c	<b>1 in BSPP Fitting Kit</b>	<b>165700-09</b>	1
	Inlet BSPP fitting	▲	1
	Outlet BSPP fitting	▲	1
	Flange O-ring	▲	2
	M6-1.0 X 20mm Hex Head Cap Screw	▲	8
3	<b>Knob Kit (includes 1 reset knob)</b>	<b>165700-04</b>	1
4	<b>Counter Assembly (Register) Kit</b>	<b>165700-05</b>	1
5a	<b>Gallon Decal Kit</b>	<b>165700-06</b>	1
5b	<b>Litre Decal Kit</b>	<b>165700-07</b>	1

(▲) Available as part of kit only.

**IMPORTANT:** Please contact GPI before returning any parts. It may be possible to diagnose the trouble and identify needed parts in a telephone call. GPI can also inform you of any special requirements you will need to follow for shipping fuel dispensing equipment.

## SOLUCIÓN DE PROBLEMAS

Síntoma	Posibles Causas	Acción Correctiva
A. El contador del medidor no funciona (suministro de combustible normal)	1. Registro sucio	1. Limpie el registro
	2. Registro roto	2. Reemplace el registro
	3. Material extraño en el conjunto de registro o nutador	3. Retire y limpie el conjunto de registro o nutador
B. El contador del medidor no funciona (poco o ningún flujo de combustible)	1. Otros componentes del sistema no funcionan correctamente	1. Revise todos los componentes del sistema (desde el tanque hasta la boquilla) en busca de obstrucciones y/o mal funcionamiento. Reparar según sea necesario
	2. Material extraño en la carcasa del medidor	2. Limpie la carcasa del medidor
C. Fuga de combustible	1. Fuga entre la placa de cubierta y la carcasa	1. Retire la placa de cubierta e inspeccione en busca de sellos dañados, faltantes o asentados incorrectamente. Reemplace según sea necesario
	2. Fuga en los accesorios	2. Retire los accesorios e inspeccione si hay sellos dañados, faltantes o asentados incorrectamente. Reemplace según sea necesario
	3. Fugas en las roscas	3. Retire el medidor y vuelva a sellar todas las conexiones roscadas con cinta para roscas o compuesto para sellar roscas de tuberías aprobado para uso con líquidos inflamables.

## MANTENIMIENTO

**NOTA:** Este medidor está diseñado para un mínimo mantenimiento. Inspeccione el medidor y los componentes con regularidad para ver si hay fugas de combustible. Mantenga limpio el exterior del medidor para ayudar a identificar fugas.

**IMPORTANTE:** Este medidor de combustible está diseñado, probado y aprobado para su uso con combustibles de petróleo de viscosidad fina, como mezclas de gasolina (hasta E15), mezclas de combustible diésel (hasta B20) y queroseno (consulte **ANTES DE COMENZAR: Requisitos de Uso** al principio del manual). El uso del medidor con fluidos no autorizados anulará la garantía.

### **Limpiar el Registro y el Ensamblaje del Nutador**

1. Apague el sistema y desconéctelo de la corriente. Retire la placa de cubierta y la junta tórica e inspeccione en busca de daños (vea Figura 1). Si la junta tórica está dañada, reemplácela.
2. Quite los (2) tornillos de registro y el registro de la placa de cubierta. Limpie el registro con un cepillo de cerdas suaves y disolvente. Si el registro está muy sucio, se puede usar aire comprimido. Reemplace el registro.
3. Retire la placa de engranajes y la junta tórica de la carcasa trasera e inspeccione en busca de daños (vea Figura 1). Si la junta tórica está dañada, reemplácela.
4. Quite los (2) tornillos del ensamblaje del nutador y retire el ensamblaje del nutador de la cubierta posterior. Limpie el ensamblaje del nutador con un cepillo de cerdas suaves y solvente. Si el ensamblaje del nutador está muy sucio, se puede usar aire comprimido. Reemplace el ensamblaje del nutador.
5. Cubra las juntas tóricas ligeramente con grasa. Vuelva a instalar los componentes del medidor. Asegúrese de que las juntas tóricas estén correctamente asentadas y apretadas de forma segura.

## REPARACIÓN

**IMPORTANTE:** Inspeccione cuidadosamente todas las piezas para ver si están desgastadas o dañadas. Reemplace los componentes, según sea necesario. La Lista de piezas ilustrada proporciona información sobre piezas y kits de repuesto. Revise las Instrucciones de seguridad antes de continuar.

**⚠ ADVERTENCIA** Evite el contacto prolongado de la piel con combustibles derivados del petróleo. Utilice gafas protectoras, guantes y delantales en caso de salpicaduras o derrames. Cambie la ropa empapada y lave la piel rápidamente con agua y jabón.

### Mantenimiento de Juntas Tóricas

**NOTA:** Un kit de sellos húmedos contiene todos los sellos para su bomba y debe tenerlo a mano cuando realice reparaciones. Luego, los sellos viejos pueden reemplazarse con sellos nuevos.

1. En general, cuando inspeccione las juntas tóricas, busque roturas, desgaste y signos de deterioro, como hinchazón.
2. Reemplace, según sea necesario.
3. Antes de asentar, cubra las juntas tóricas con grasa ligera.

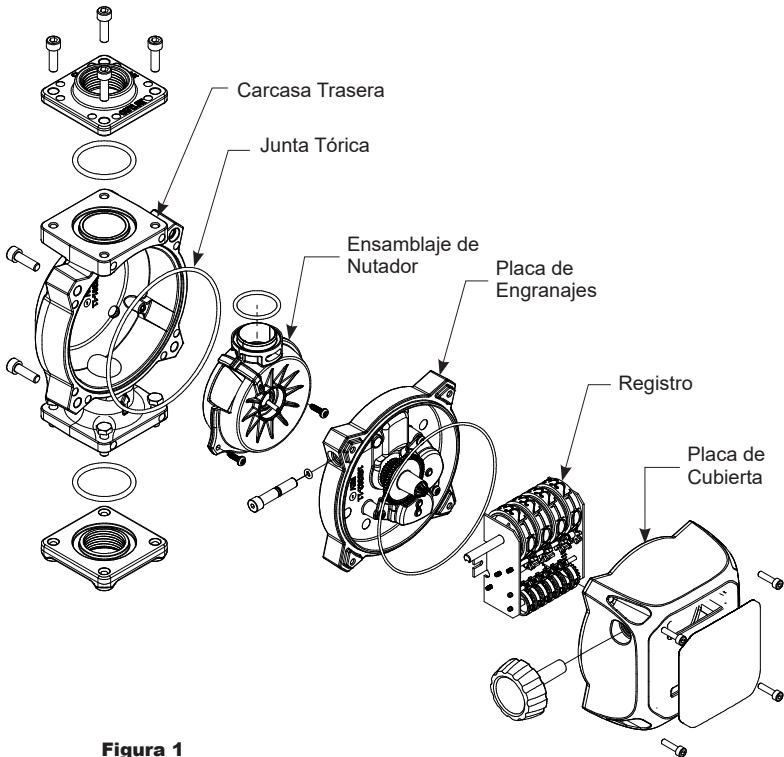
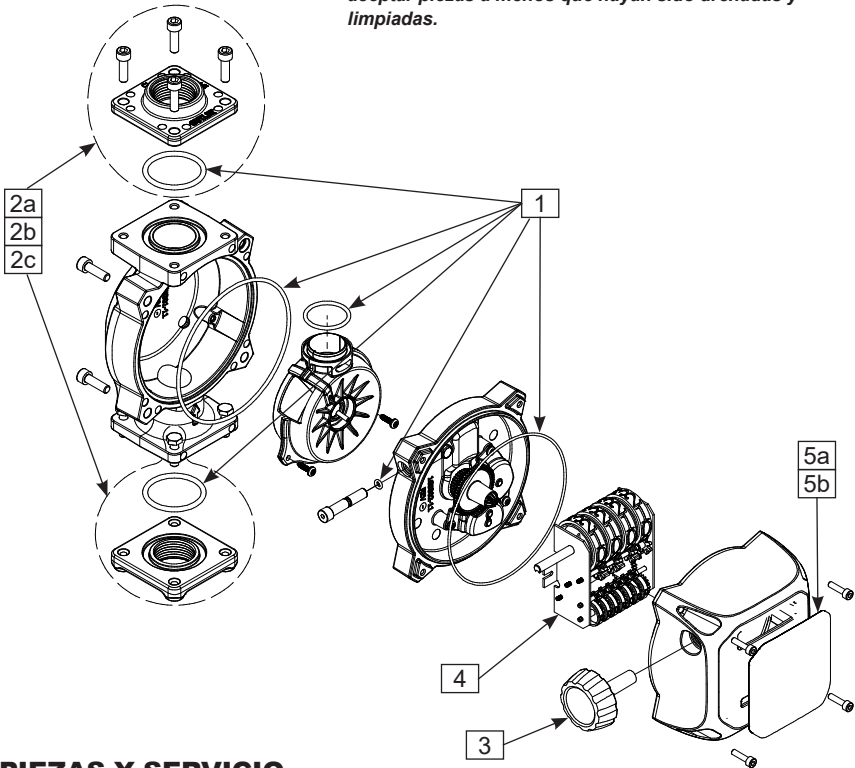


Figura 1

## ILUSTRACIÓN DE PIEZAS DE REPUESTO PARA M30-G6N, M30-L6N, M30-G8N Y M30-L8N

**⚠ ATENCIÓN** *No devuelva la bomba o las piezas sin la aprobación previa del Departamento de Servicio al Cliente de GPI. Debido a las estrictas normas gubernamentales, GPI no puede aceptar piezas a menos que hayan sido drenadas y limpiadas.*



### PIEZAS Y SERVICIO

Para considerar la garantía, las piezas u otra información de servicio, comuníquese con su distribuidor local. Si necesita más ayuda, comuníquese con el Departamento de Servicio al Cliente de GPI en Wichita, Kansas, durante el horario comercial normal.

Se proporciona un número gratuito para su conveniencia.

**1-800-835-0113**

Para obtener un servicio rápido y eficiente, siempre esté preparado con la siguiente información:

- El número de modelo de su medidor.
- La fecha de fabricación ubicada en la parte posterior de su medidor.
- Descripciones y números de piezas.

Para el trabajo de garantía, siempre esté preparado con su comprobante de venta original u otra evidencia de la fecha de compra.

## LISTA DE PIEZAS DE REPUESTO PARA M30-G6N, M30-L6N, M30-G8N Y M30-L8N

Ref. No.	Descripción	Número de Pieza	Cant.
1	<b>M30 Kit de Sellos</b>	<b>165700-01</b>	1
	Juntas Tóricas (varios tamaños)	▲	6
2a	<b>Kit de Accesorios NPT de 3/4 pulg.</b>	<b>165700-08</b>	1
	Accesorio NPT de Entrada	▲	1
	Accesorio NPT de Salida	▲	1
	Junta Tórica de Brida	▲	2
	Tornillo de Cabeza Hexagonal M6-1.0 X 20mm	▲	8
2b	<b>Kit de Accesorios NPT de 1 pulg.</b>	<b>165700-02</b>	1
	Accesorio NPT de Entrada	▲	1
	Accesorio NPT de Salida	▲	1
	Junta Tórica de Brida	▲	2
	Tornillo de Cabeza Hexagonal M6-1.0 X 20mm	▲	8
2c	<b>Kit de Accesorios BSPP de 1 pulg.</b>	<b>165700-09</b>	1
	Accesorio BSPP de Entrada	▲	1
	Accesorio BSPP de Salida	▲	1
	Junta Tórica de Brida	▲	2
	Tornillo de Cabeza Hexagonal M6-1.0 X 20mm	▲	8
3	<b>Kit de Perilla (incluye 1 perilla de reinicio)</b>	<b>165700-04</b>	1
4	<b>Kit de Ensamblaje de Contador (Registro)</b>	<b>165700-05</b>	1
5a	<b>Kit de Calcomanías de Galón</b>	<b>165700-06</b>	1
5b	<b>Kit de Calcomanías de Litro</b>	<b>165700-07</b>	1

(▲) Disponible solo como parte del kit.

**IMPORTANTE:** Comuníquese con GPI antes de devolver cualquier pieza. Puede ser posible diagnosticar el problema e identificar las piezas necesarias en una llamada telefónica. GPI también puede informarle sobre cualquier requisito especial que deberá seguir para el envío de equipos dispensadores de combustible.

## DIAGNOSTIC

Sintoma	Posibles Causas	Accion Correctiva
A. Le compteur ne fonctionne pas (alimentation normale de carburant)	1. Le registre est sale	1. Nettoyez le registre
	2. Le registre est brisé	2. Remplacez le registre
	3. Corps étranger dans le registre ou dans l'assemblage du disque	3. Enlevez et nettoyez le registre ou l'assemblage du disque
B. Le compteur ne fonctionne pas (peu ou pas de débit de carburant)	1. Défaillance d'autres composants du système	1. Vérifiez tous les composants du système pour des défaillances ou des obstructions.
	2. Corps étranger dans le boîtier du compteur	2. Nettoyez le boîtier du compteur
C. Fuite de carburant	1. Fuites entre et le couvercle et le boîtier	1. Enlevez le couvercle et examiner pour dommages, ou une étanchéité manquante ou mal insérée. Remplacez au besoin.
	2. Fuites aux raccords	2. Enlevez les raccords et examiner pour dommages, ou une étanchéité manquante ou mal insérée. Remplacez au besoin.
	3. Fuites aux filets	3. Enlevez le compteur et resceller l'étanchéité de tous les raccords filetés avec du ruban pour filetage ou un composé d'étanchéité de filetage de tuyau approuvé pour être utilisé avec des liquides inflammables.

## ENTRETIEN

**REMARQUE :** ce compteur est conçu pour un entretien minimal. Inspectez régulièrement le compteur et les composants pour des fuites. Tenir l'extérieur du compteur propre pour identifier les fuites.

**IMPORTANT:** ce compteur est conçu, testé et approuvé pour être utilisé avec des carburants à base de pétrole de faible viscosité tels que les mélanges d'essence (jusqu'à E15), les mélanges de carburant diésel (jusqu'à B20) et le kérosène (voir **AVANT DE COMMENCER : Exigences d'usage** au début de ce guide). L'utilisation de ce compteur avec des fluides non autorisés annulera la garantie.

### **Nettoyez le registre et l'assemblage du disque**

1. Arrêtez le système et débranchez de l'alimentation. Enlevez le couvercle et le joint torique et examiner pour dommages (voir Figure 6). Si le joint torique est endommagé, remplacez-le.
2. Enlevez (2) vis du registre ainsi que le registre du couvercle. Nettoyez le registre avec une brosse en soie souple et du solvant. Si le registre est très sale, vous pouvez utiliser de l'air comprimé. Remettre le registre en place.
3. Enlevez le couvercle d'engrenage et le joint torique de l'enveloppe arrière et examiner pour dommages (voir Figure 6). Si le joint torique est endommagé, remplacez-le.
4. Enlevez (2) vis de l'assemblage du disque ainsi que l'assemblage du disque de l'enveloppe arrière. Nettoyez l'assemblage du disque avec une brosse en soie souple et du solvant. Si l'assemblage du disque est très sale, vous pouvez utiliser de l'air comprimé. Remettre l'assemblage du disque en place.
5. Appliquez une mince couche de graisse sur les joints toriques. Réinstallez les composants du compteur. Assurez-vous que les joints toriques soient bien insérés et serrer fermement.

## RÉPARATION

**IMPORTANT:** examinez soigneusement toutes les pièces pour usure ou dommages. Remplacez les composants au besoin. La liste des pièces illustrées vous fournit de l'information sur le remplacement des pièces et des trousse. Révisez les mesures de sécurité avant de commencer.

**⚠ AVERTISSEMENT** Éviter un contact prolongé de la peau avec les carburants à base de pétrole. Porter des lunettes de sécurité, des gants et des tabliers en cas d'éclaboussures ou de déversements. Changez tous vêtements saturés et lavez votre peau rapidement avec du savon et de l'eau.

### Entretien des joints toriques

REMARQUE : une trousse d'étanchéité mouillée contient tous les joints d'étanchéité pour votre compteur et devrait être à portée de la main lorsque vous effectuez des réparations. Vous allez pouvoir remplacer les vieux joints d'étanchéité par de nouveaux joints.

1. Généralement, lors de l'inspection des joints toriques, recherchez les bris, l'usure, les signes de détérioration comme de l'enflure.
2. Remplacez au besoin.
3. Avant d'insérer, appliquez une mince couche de graisse sur les joints toriques.

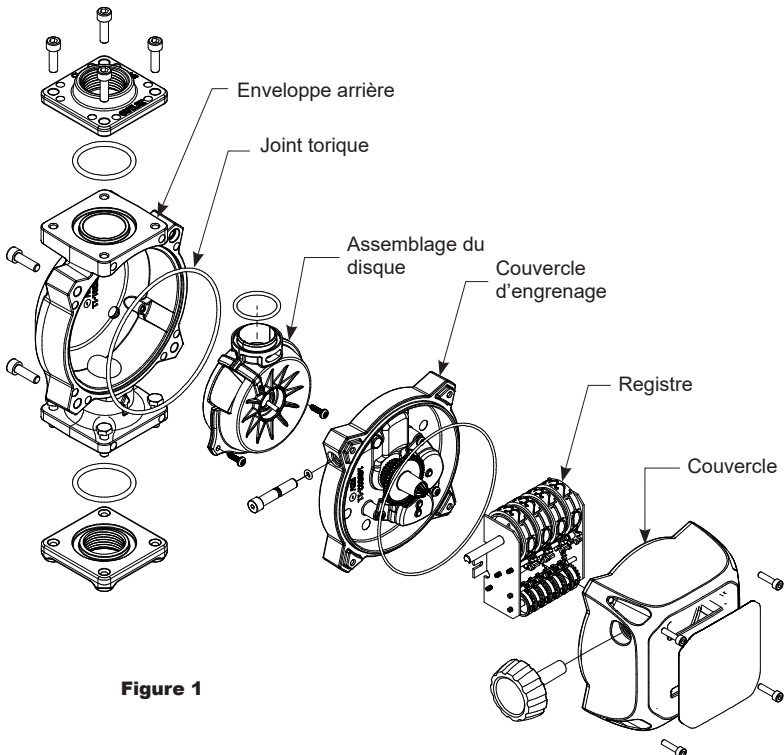
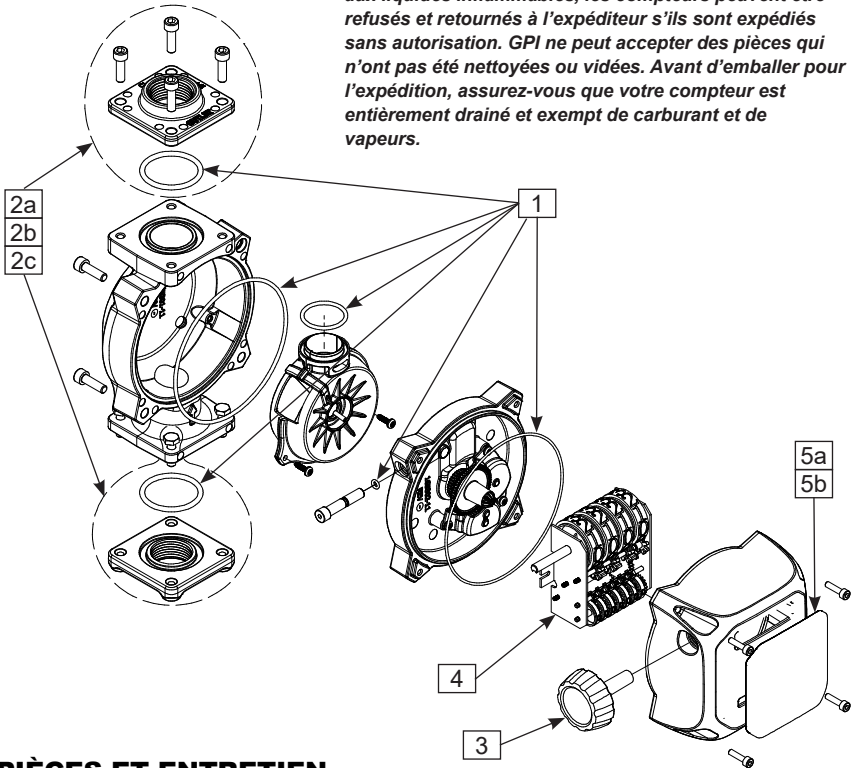


Figure 1

## ILLUSTRATION DES PIÈCES DE RÉPARATION POUR M30-G6N, M30-L6N, M30-G8N ET M30-L8N

**⚠ ATTENTION** *Ne retournez pas la pompe ou des pièces sans l'approbation, au préalable, du service à la clientèle de GPI. Étant donné les règlements stricts du gouvernement qui s'appliquent aux liquides inflammables, les compteurs peuvent être refusés et retournés à l'expéditeur s'ils sont expédiés sans autorisation. GPI ne peut accepter des pièces qui n'ont pas été nettoyées ou vidées. Avant d'emballer pour l'expédition, assurez-vous que votre compteur est entièrement drainé et exempt de carburant et de vapeurs.*



### PIÈCES ET ENTRETIEN

Pour des fins de garantie, pièces, ou autre information sur l'entretien, veuillez communiquer avec le distributeur de votre région. Pour toute aide supplémentaire, communiquez avec le service à la clientèle de GPI à Wichita, Kansas, pendant les heures normales de travail.

Un numéro sans frais vous est fourni pour votre commodité.

**1-800-835-0113**

Pour un service rapide et efficace, soyez toujours prêt à donner l'information suivante :

- Le numéro de modèle de votre compteur.
- La date de fabrication située à l'arrière de votre compteur.
- Les descriptions et numéros des pièces.

Pour un travail de garantie, soyez toujours prêt à présenter votre facture d'achat original ou autre preuve ayant la date d'achat.

## LISTE DES PIÈCES DE RÉPARATION POUR M30-G6N, M30-L6N, M30-G8N ET M30-L8N

N° Réf.	Description	N° de pièce	Qté
1	<b>Trousse d'étanchéité M30</b>	<b>165700-01</b>	1
	Joint toriques (grandeurs variées)	▲	6
2a	<b>Trousse de raccords 3/4 po NPT</b>	<b>165700-08</b>	1
	Raccord d'admission NPT	▲	1
	Raccord de sortie NPT	▲	1
	Joint torique de bride	▲	2
	Vis à tête hexagonale M6-1,0 X 20mm	▲	8
2b	<b>Trousse de raccords 1 po NPT</b>	<b>165700-02</b>	1
	Raccord d'admission NPT	▲	1
	Raccord de sortie NPT	▲	1
	Joint torique de bride	▲	2
	Tornillo de Cabeza Hexagonal M6-1.0 X 20mm	▲	8
2c	<b>Kit de Accesorios BSPP de 1 pulg.</b>	<b>165700-09</b>	1
	Accesorio BSPP de Entrada	▲	1
	Accesorio BSPP de Salida	▲	1
	Junta Tórica de Brida	▲	2
	Vis à tête hexagonale M6-1,0 X 20mm	▲	8
3	<b>Trousse de bouton (inclus 1 bouton remise à zéro)</b>	<b>165700-04</b>	1
4	<b>Trousse d'assemblage de compteur (registre)</b>	<b>165700-05</b>	1
5a	<b>Trousse de décalque Gallon</b>	<b>165700-06</b>	1
5b	<b>Trousse de décalque Litre</b>	<b>165700-07</b>	1

(▲) Seulement offert en trousse.

**IMPORTANT:** Veuillez communiquer avec GPI avant de retourner toutes pièces. Il peut être possible de diagnostiquer le trouble et d'identifier les pièces requises par téléphone. GPI peut également vous informer de toute exigence spéciale que vous allez devoir suivre lors de l'expédition d'équipement de distribution de carburant.